

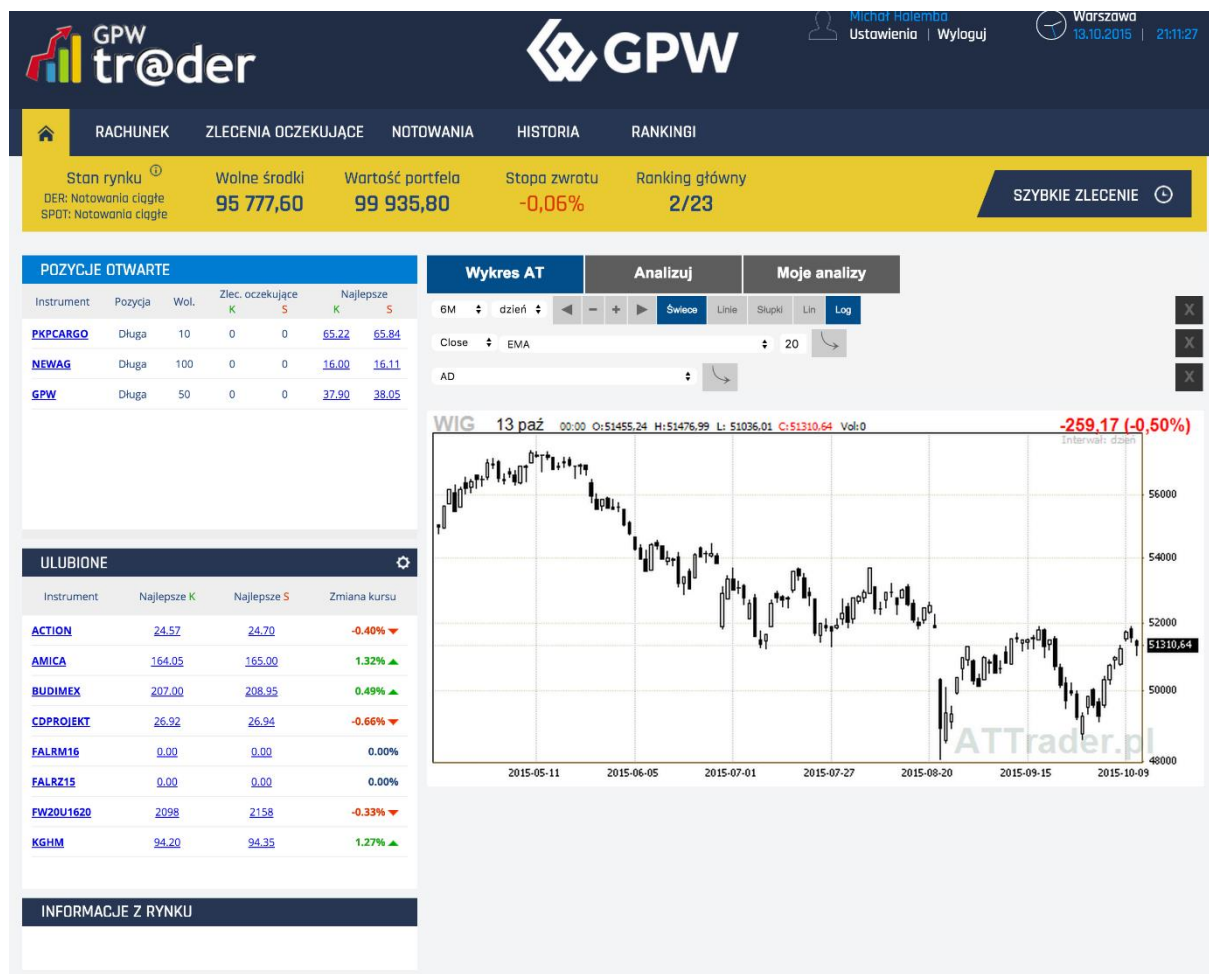
Platforma demo do nauki inwestowania na rynkach: akcji oraz kontraktów terminowych notowanych na Giełdzie Papierów Wartościowych w Warszawie S.A.



Spis treści

I. EKRAN STARTOWY.....	3
II. RACHUNEK.....	5
III. ZLECENIA.....	7
1. SZYBKIE ZLECENIE	9
2. EKRAN STARTOWY.....	10
3. RACHUNEK.....	10
4. Zakładka NOTOWANIA	11
5. WYKRES	11
IV. OBSŁUGA I TYPY ZLECEŃ	12
LIMIT	13
PKC (Po Każdej Cenie).....	13
Zlecenie z limitem aktywacji.....	13
Ważne na dzień bieżący	14
Ważne do oznaczonego dnia.....	14
Ważne na czas nieoznaczony	14
Ważne do określonego czasu	14
Ważne na fixing	14
Ważne na zamknięcie.....	14
V. DEPOZYTY	14
VI. ZAMYKANIE STRATNYCH POZYCJI	17
VII. HISTORIA	18
1. Historia zleceń	18
2. Historia transakcji.....	18
3. Historia finansowa.....	19

I. EKRAAN STARTOWY



Ekran startowy zawiera najważniejsze elementy zebrane w jednym miejscu, umożliwiające użytkownikowi kontrolę swojego portfela. Ekran składa się z dwóch sekcji. Pierwsza z nich, znajdująca się w górnej części ekranu, zawiera następujące elementy:



- ✓ **Rachunek** – prezentuje szczegółowe informacje dotyczące rachunku demo.

- ✓ **Zlecenia oczekujące** – zawiera zbiór zleceń, które zostały złożone i czekają na realizację. W tej zakładce istnieje możliwość anulowania lub zmiany parametrów zlecenia.
- ✓ **Notowania** – ta sekcja zawiera notowania akcji, kontraktów terminowych oraz indeksów.
- ✓ **Historia** – gromadzi wszystkie operacje dokonane na rachunku demo. Jest podzielona na historię zleceń, transakcji oraz finansową.
- ✓ **Rankingi** – to publikowane zestawienia uczestników biorących udział w SIGG.

Druga część ekranu startowego zawiera informację o stanie rynku, podsumowanie wartości portfela i przycisk **SZYBKIE ZLECENIE**. Funkcjonalność tego przycisku opisana jest w dalszej części instrukcji.

W skład ekranu startowego wchodzi kilka okien:

- ✓ **Pozycje otwarte** – informuje o posiadanych akcjach, kontraktach terminowych oraz o zleceniach, które nie zostały jeszcze zrealizowane. W tym oknie istnieje możliwość natychmiastowej realizacji zlecenia poprzez kliknięcie odpowiednio, w przypadku chęci zakupu (otwarcia pozycji długiej) – w najlepsze S (Sprzedaż), a w sytuacji gdy chcemy sprzedać akcje lub kontrakt (czyli zająć pozycję krótką) – w najlepsze K (Kupno).
- ✓ **Ulubione** – daje użytkownikowi możliwość wyboru instrumentów, których notowania będą prezentowane w oknie Ulubione. Kliknięcie w nazwę instrumentu powoduje wyświetlenie wykresu danego instrumentu w oknie wykresu, znajdującym się po prawej stronie. Kliknięcie w kurs K lub S wywołuje okno Szybkie Zlecenie i daje możliwość zawarcia transakcji.
- ✓ **Informacje z rynku** – w oknie są prezentowane informacje dotyczące np. konkursów, zmian w obrocie giełdowym, wprowadzonych nowych instrumentów, czy też informacji o wygasaniu kontraktów terminowych.
- ✓ **Wykres** – prezentuje wykres akcji, kontraktów lub indeksów w formie modułu analizy technicznej.

Szybkie zlecenie – kliknięcie w ten przycisk skutkuje wywołaniem ekranu zlecenia. Szczegóły zleceń są opisane w dalszej części instrukcji.

II. RACHUNEK

The screenshot displays the 'RACHUNEK' (Account) page of the GPW trader interface. The top navigation bar includes the GPW logo, user profile 'tester11', and location 'Warszawa 12.10.2015 | 12:03:44'. The main content area is divided into two columns: 'ŚRODKI FINANSOWE' (Financial Resources) and 'WARTOŚĆ PORTFELA' (Portfolio Value). Below these are sections for 'AKCJE' (Shares) and 'DERYWATY' (Derivatives).

ŚRODKI FINANSOWE	
Wpłacone środki pieniężne	50 000,00
Wolne środki pieniężne	302,38
Należności	39 653,20

WARTOŚĆ PORTFELA	
Wartość portfela (zł)	49 368,58
Zysk/Strata (zł)	-631,42
(%)	-1,26%

AKCJE							
Instrument	K/S/Z	Wolumen	Wolumen w zleceniach oczekujących	Kurs zamknięcia	Ostatni dzienny kurs rozliczeniowy	Średni kurs otwarcia pozycji	Zysk/Strata
KGHM	K / S / Z	100	0	-	95,50	94,10	3,00
Razem							3,00

DERYWATY										
Instrument	K/S/Z	Wolumen	Wolumen w zleceniach oczekujących	Środki w depozycie zabezpieczającym (PLN)	Wartość depozytu minimalnego	Ostatni dzienny kurs rozliczeniowy	Średni kurs otwarcia pozycji	Najlepsza oferta K Wol Limit	Najlepsza oferta S Limit Wol	Zysk/Strata

Po kliknięciu w przycisk RACHUNEK, ukazuje się widok rachunku inwestycyjnego. Każdy z inwestorów ma do dyspozycji określoną kwotę wirtualnych pieniędzy przeznaczonych na inwestycje. Te środki przedstawia pole WPŁACONE ŚRODKI PIENIĘŻNE. Po dokonanych transakcjach w polu WOLNE ŚRODKI PIENIĘŻNE pokazywane są środki jeszcze dostępne na kolejne inwestycje.

UWAGA!

System demo działa zgodnie z mechanizmem T+2. Oznacza to, że wykorzystanie środków pochodzących ze sprzedaży akcji (Należności) w celu otwarcia pozycji na rynku kontraktów terminowych może nastąpić dopiero po 2 dniach roboczych. W tym okresie (w okresie 2 dni) środki te można wykorzystać jedynie do zakupu akcji. Do otwarcia pozycji na rynku kontraktów niezbędne jest posiadanie środków w polu Wolne środki pieniężne.

W celu kontrolowania swoich wyników inwestycyjnych, każdy Użytkownik ma do dyspozycji pole Wartość Portfela, w którym oprócz wartości portfela, pokazany jest zysk lub strata wynikające z inwestycji (wyrażone w PLN oraz w %). Każdego dnia wartość portfela jest aktualizowana o zyski/straty i prezentowana w stosunku do wyjściowej (początkowej) wartości rachunku.

Centralną część ekranu zajmuje sekcja związana z instrumentami:

AKCJE									
Instrument	K/S/Z	Wolumen	Wolumen w zleceniach oczekujących	Kurs zamknięcia	Ostatni dzienny kurs rozliczeniowy	Średni kurs otwarcia pozycji	Zysk/Strata		
KGHM	K/S/Z	100	0	-	95,50	94,10			
Razem							3,00		

DERYWATY										
Instrument	K/S/Z	Wolumen	Wolumen w zleceniach oczekujących	Środki w depozycie zabezpieczającym (PLN)	Wartość depozytu minimalnego	Ostatni dzienny kurs rozliczeniowy	Średni kurs otwarcia pozycji	Najlepsza oferta K Wol Limit	Najlepsza oferta S Wol Limit	Zysk/Strata

- ✓ **Instrument** – informuje o rodzaju instrumentu/ów, które aktualnie znajdują się w portfelu inwestora bądź są przedmiotem zleceń maklerskich.
- ✓ **K/S/Z** – klikając w poszczególne litery, możemy Kupić/Sprzedać bądź Zamknąć posiadaną pozycję w całości. Należy pamiętać, że w przypadku posiadania ponad 500 kontraktów akcyjnych lub indeksowych, zamknięcie pozycji podlega warunkowi maksymalnej wielkości zlecenia. W tej sytuacji zamknięcia pozycji należy dokonać w kilku zleceniach.
W przypadku rynku kasowego nie ma takiego ograniczenia. Transakcje na platformie demo są uzależnione od wolumenu i kursu transakcji na rynku realnym.
- ✓ **Wolumen/Wolumen posiadanych pozycji** – informuje o aktualnie posiadanych akcjach/kontraktach terminowych. Kontrakty ze znakiem „minus” oznaczają pozycję krótką¹.
- ✓ **Wolumen kontraktów/akcji w zleceniach oczekujących** – pokazuje liczbę kontraktów/akcji, które nie zostały jeszcze kupione/sprzedane, ale na które zlecenia znajdują się aktualnie w arkuszu zleceń. W każdej chwili istnieje możliwość anulowania/modyfikacji złożonych zleceń.
- ✓ **Środki w depozycie zabezpieczającym (PLN)** – przedstawia wartość depozytów, jakie są pobrane w celu zabezpieczenia posiadanych pozycji lub zablokowane pod złożone i jeszcze niezrealizowane zlecenia maklerskie.
- ✓ **Wartość depozytu minimalnego** – pokazuje wartość depozytu, który musi być utrzymywany na rachunku. W razie braku środków system automatycznie dokona

¹ Inwestor oczekujący wzrostu kursu kontraktu otwiera pozycję długą. Z kolei inwestor liczący na spadek kursu otwiera pozycję krótką.

zamknięcia stratnej pozycji (wszystkich kontraktów w ramach jednego instrumentu bazowego).

Uwaga! Podczas konkursu nie ma możliwości zresetowania rachunku ani dokonania dopłaty. Utrata środków oznacza brak możliwości dalszej rywalizacji.

- ✓ **Ostatni dzienny kurs rozliczeniowy** – w tym miejscu pokazywany jest dzienny kurs rozliczeniowy² danego instrumentu pochodnego z poprzedniej sesji giełdowej.
- ✓ **Kurs zamknięcia** – w tym miejscu pokazywany jest kurs zamknięcia akcji na danej sesji giełdowej.
- ✓ **Średni kurs otwarcia pozycji** – informuje o kursie po jakim zawarto transakcje na danych kontraktach lub akcjach.
- ✓ **Najlepsze K/S** – pokazuje obecną, najlepszą ofertę kupna oraz sprzedaży danego instrumentu. Klikając na K oraz S przechodzimy do formularza składania zlecenia i od razu można dokonać transakcji. W przypadku chęci zakupu kontraktu należy kliknąć kurs S (Sprzedaż), a w celu sprzedaży należy kliknąć kurs K (Kupno).
- ✓ **Zysk/strata** – pokazuje aktualne poziomy zysku/straty na rachunku inwestycyjnym.

III. ZLECENIA

Zlecenia w systemie GPWtr@der realizowane są **w oparciu o warunek ceny oraz wolumenu na rynku realnym**. Oznacza to, że inwestor może kupić np. 25 kontraktów na indeks WIG20, tylko wówczas gdy na rzeczywistym rynku dojdzie do transakcji o takim wolumenie i kursie. Jeśli nie ma możliwości np. zrealizowania zlecenia o wolumenie 25

² Dzienny kurs rozliczeniowy równy jest kursowi zamknięcia kontraktów, czyli kursowi ostatniej zawartej w danym dniu transakcji danym instrumentem. Jeśli w czasie sesji nie określono kursu zamknięcia, za dzienny kurs rozliczeniowy przyjmuje się ostatni kurs rozliczeniowy. Dodatkowo uwzględniana jest zasada tzw. lepszych zleceń. Zgodnie z tą zasadą, jeżeli w arkuszu zleceń na zamknięciu jest choć jedno zlecenie z limitem lepszym (kupna – wyższym, sprzedaży – niższym) od kursu rozliczeniowego określonego na ww. warunkach i wprowadzone zostało przynajmniej 5 minut przed końcem notowań, za kurs rozliczeniowy przyjmuje się limit najlepszego z tych zleceń. W przypadku zleceń kupna jest to najwyższy limit zlecenia kupna przekraczający kurs określony na ww. warunkach. I odwrotnie, w przypadku zleceń sprzedaży jest to najniższy limit zlecenia sprzedaży poniżej kursu określonego na ww. warunkach.

kontraktów lub akcji (bo na realnym rynku doszło do transakcji na 20 sztuk) to w zależności od typu złożonego na demo zlecenia system:

- a) W przypadku LIMIT – czeka na realizację pozostałych 5 sztuk po wskazanym na demo limicie.
- b) W przypadku PKC – czeka na realizację po kursie PKC, czyli kolejne 5 sztuk zostanie zrealizowane po kursie który zostanie określony w wyniku transakcji na rynku realnym. Jeśli np. złożone zlecenie w demo to PKC, a w tym czasie na rynku rzeczywistym w pierwszej ofercie w arkuszu będzie np. 20 sztuk po 2300 pkt. to system przeprowadzi transakcję 20 sztuk po 2300 i reszta będzie oczekiwała, jako zlecenie PKC. Następnie na rynku realnym dojdzie do transakcji 5 sztuk po 2280 to na demo dojdzie do transakcji 5 sztuk po 2280.

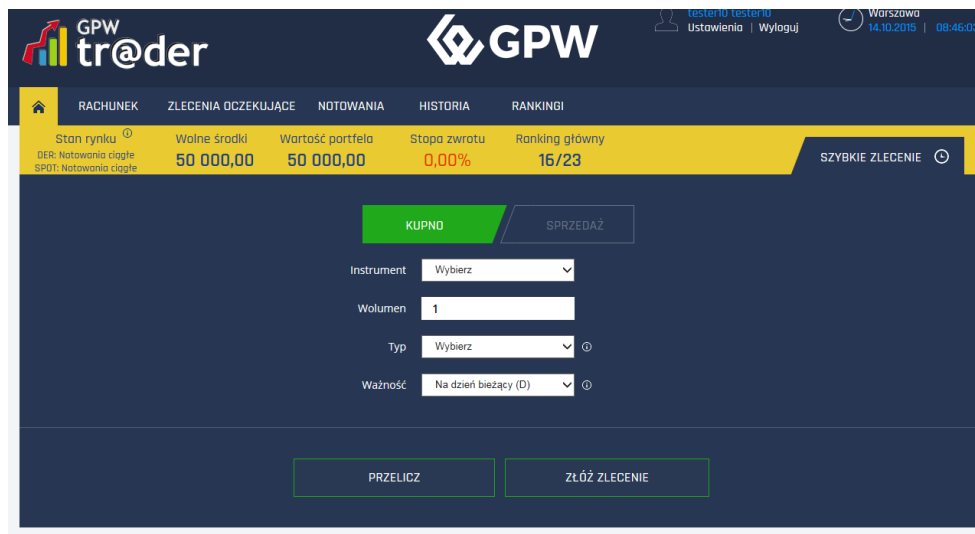
W celu natychmiastowego kupna (zajęcia pozycji długiej) np. 2 kontraktów terminowych inwestor klika Najlepsze S, które reprezentuje inwestora (inwestorów) chcących sprzedać kontrakty terminowe. Klikając w kurs sprzedaży np. 2277 pkt. inwestor dokona natychmiastowego nabycia 2 kontraktów (otworzy pozycję długą) pod warunkiem, że na rynku realnym również zajdzie transakcja na 2 sztuki po 2277 . Gdyby inwestor kliknął Najlepsze K (kurs 2276 pkt.) to od razu sprzedałby 2 kontrakty po kursie 2276 pkt. (otworzyłby pozycję krótką). Z kolei wpisanie w zleceniu np. kursu 2152 oznacza, że zlecenie będzie czekało na realizację po kursie 2152 pkt.

Zlecenia w systemie GPWtr@der możemy składać na kilka różnych sposobów:

1. Klikając w przycisk SZYBKIE ZLECENIE w prawym górnym rogu ekranu.
2. Ekran startowy, Pozycje otwarte.
3. Z zakładki RACHUNEK.
4. Z zakładki NOTOWANIA.
5. Po kliknięciu w zakładce NOTOWANIA na ikonę wykresu danego instrumentu.

1. SZYBKIE ZLECENIE

Po kliknięciu w  ukazuje się okno zlecenia.



Zrzutek ekranu interfejsu GPW trader. W górnej części widoczny jest pasek nawigacyjny z menu: RACHUNEK, ZLECENIA OCZEKUJĄCE, NOTOWANIA, HISTORIA, RANKINGI. Poniżej znajduje się panel z danymi rynkowymi: Stan rynku (DER: Notowania ciągłe, SPOT: Notowania ciągłe), Wolne środki (50 000,00), Wartość portfela (50 000,00), Stopa zwrotu (0,00%), Ranking główny (16/23). W prawym górnym rogu widoczny jest profil użytkownika (testster) i ustawienia. Główna część ekranu to formularz szybkiego zlecenia z przyciskami KUPNO (nieaktywny) i SPRZEDAŻ (aktywny). Formularz zawiera pola: Instrument (Wybierz), Wolumen (1), Typ (Wybierz) i Ważność (Na dzień bieżący (D)). Na dole formularza znajdują się przyciski PRZELICZ i ZŁÓŻ ZLECENIE.

W celu złożenia zlecenia należy:

- Wybrać z listy rozwijanej interesujący inwestora instrument;
 - Stronę transakcji (kupno, sprzedaż);
 - Wskazać wolumen zlecenia (w przypadku kontraktów terminowych na indeksy oraz akcje limit pojedynczego zlecenia wynosi 500 sztuk);
 - Wybrać typ zlecenia (Limit, PKC, Stop Loss, Stop Limit) oraz ważność tego zlecenia;
 - Aby poznać wartość zlecenia należy kliknąć „Przelicz depozyt”. W sytuacji gdy na rachunku ilość wolnych środków pieniężnych nie pozwoli na zawarcie transakcji, system wyświetli komunikat „ZA MAŁO ŚRODKÓW”.
 - **W momencie składania zlecenia system automatycznie zablokuje środki odpowiadające wartości prowizji maklerskiej. W przypadku zamykania posiadanej pozycji system pobierze prowizję po realizacji transakcji. Zapobiega to sytuacji, w której inwestor posiada otwarte pozycje, ale nie posiada środków pieniężnych na realizację zlecenia.**
- Uwaga!** System pobiera prowizję zarówno podczas otwierania, jak i zamykania pozycji.
- Po wypełnieniu wszystkich pól należy kliknąć ZŁÓŻ ZLECENIE.

W zależności od rodzaju składanego zlecenia transakcja może zostać zrealizowana natychmiast lub zlecenie będzie oczekiwało na realizację. Aby zobaczyć stan zlecenia

wystarczy kliknąć **ZLECENIA OCZEKUJĄCE** lub przejść do strony głównej, na której przedstawione są zlecenia jeszcze niezrealizowane.

2. EKRAN STARTOWY

POZYCJE OTWARTE						
Instrument	Pozycja	Wol.	Zlec. oczekujące		Najlepsze	
			K	S	K	S
PKPCARGO	Długa	10	0	0	65,22	65,84
NEWAG	Długa	100	0	0	16,00	16,11
GPW	Długa	50	0	0	37,90	38,05

ULUBIONE			
Instrument	Najlepsze K	Najlepsze S	Zmiana kursu
ACTION	24,57	24,70	-0.40% ▼
AMICA	164,05	165,00	1.32% ▲
BUDIMEX	207,00	208,95	0.49% ▲
CDPROJEKT	26,92	26,94	-0.66% ▼
FALRM16	0,00	0,00	0.00%
FALRZ15	0,00	0,00	0.00%
FW20U1620	2098	2158	-0.33% ▼
KGHM	94,20	94,35	1.27% ▲

W tym oknie istnieje możliwość realizacji zlecenia poprzez kliknięcie odpowiednio, w przypadku chęci zakupu w najlepsze S, a w sytuacji gdy chcemy sprzedać akcje lub kontrakt – w najlepsze K.

3. RACHUNEK

RACHUNEK							
ŚRODKI FINANSOWE				WARTOŚĆ PORTFELA			
Wpłacone środki pieniężne	50 000,00			Wartość portfela (zł)	50 000,00		
Wolne środki pieniężne	50 000,00			Zysk/Strata (zł)	0,00		
Należności	0,00			(%)	0,00%		

AKCJE							
Instrument	K/S/Z	Wolumen	Wolumen w zleceniach oczekujących	Kurs zamknięcia	Ostatni dzienny kurs rozliczeniowy	Średni kurs otwarcia pozycji	Zysk/Strata
Razem							0,00

DERYWATY										
Instrument	K/S/Z	Wolumen	Wolumen w zleceniach oczekujących	Środek w depozycie zabezpieczającym (PLN)	Wartość depozytu minimalnego	Ostatni dzienny kurs rozliczeniowy	Średni kurs otwarcia pozycji	Najlepsza oferta K Wol Limit	Najlepsza oferta S Wol Limit	Zysk/Strata
Razem										0,00

W tym oknie istnieje możliwość realizacji zlecenia poprzez kliknięcie odpowiednio, w przypadku chęci zakupu – w najlepsze S, a w sytuacji gdy chcemy sprzedać akcje lub kontrakt – w najlepsze K. W celu zamknięcia całej posiadanej pozycji należy kliknąć Z (Zamknij pozycję).

4. Zakładka NOTOWANIA

Nazwa	Czas	Kurs odn.	Kurs otw.	Kurs bież.	Kurs min	Kurs maks	Zm. do odn(%)
WIG20	08:50:00	2 123,43	-	0,00	-	-	0,00
mWIG40	08:50:00	3 730,98	-	0,00	-	-	0,00
WIG	08:50:00	51 310,64	-	0,00	-	-	0,00

Ta sekcja zawiera notowania indeksów, akcji oraz kontraktów terminowych. Jest podzielona na kilka mniejszych sekcji:

- ✓ Indeksy – prezentuje wartości indeksów GPW;
- ✓ Akcje – przedstawia notowania akcji;
- ✓ Kontrakty indeksowe – zawiera zbiór kontraktów terminowych na indeksy GPW;
- ✓ Kontrakty akcyjne – prezentuje notowania kontraktów terminowych na akcje spółek notowanych na GPW;

W zakładce NOTOWANIA prezentowane są dane czasu rzeczywistego. Aby złożyć zlecenie w zakładce NOTOWANIA wystarczy kliknąć na **najlepszą ofertę kupna** (wtedy dokonamy transakcji sprzedaży) lub na **najlepszą ofertę sprzedaży** (wówczas dokonamy nabycia akcji lub kontraktu/ów). Obok nazwy instrumentu znajduje się ikona WYKRESU. Klikając na nią wywołujemy okno wykresu interesującego nas instrumentu.

5. WYKRES

Ten sposób składania zleceń umożliwia handel bez konieczności zamykania okna wykresu. Obok nazwy instrumentu należy kliknąć ikonę WYKRESU.



Otworzy się okno zawierające podręczne narzędzia, pomocne każdemu inwestorowi. Następnie należy kliknąć w okno „SZYBKIE ZLECENIE”. Po kliknięciu otworzy się okno zlecenia:

IV. OBSŁUGA I TYPY ZLECEŃ

System GPWtr@der pozwala na zawieranie transakcji za pomocą poniższych rodzajów zleceń maklerskich, realizowanych zgodnie z zasadami obowiązującymi inwestorów handlujących na rynku realnym:

LIMIT - zawiera limit ceny i może być realizowane wyłącznie po cenie określonej w tym limicie albo po cenie niższej – w przypadku zlecenia kupna, albo po cenie wyższej – w przypadku zlecenia sprzedaży. W przypadku złożenia tego typu zlecenia z limitem, który nie pozwala na natychmiastową realizację (bo w momencie składania zlecenia kurs na rynku rzeczywistym się zmienił), dane zlecenia będzie czekało w arkuszu zleceń na realizację. Musi zajść transakcja o takim limicie oraz wolumenie na realu, żeby doszło do transakcji na demo.

PKC (Po Każdej Cenie) – zlecenie nie posiada limitu cenowego. Składając takie zlecenie inwestor godzi się na każdą cenę kupna bądź sprzedaży. Zlecenie powinno zostać zrealizowane natychmiastowo i w całości. Jeśli nie ma wolumenu pozwalającego na pełne pokrycie wolumenu demo to system wykonuje zlecenie do widocznego w arkuszu zleceń na realu wolumenu, a reszta czeka na realizację po kursie PKC. Dodatkowo istnieje możliwość złożenia tego zlecenia do arkusza zleceń nawet w przypadku, gdy w rzeczywistym arkuszu nie ma żadnych zleceń. W takiej sytuacji złożone zlecenie oczekuje na realizację, która nastąpi w momencie pojawienia się przeciwstawnego zlecenia w arkuszu po kursie tego zlecenia.

Zlecenie z limitem aktywacji – (zlecenie STOP LOSS oraz Stop LIMIT) – zawiera limit aktywacji zlecenia bez określonego limitu ceny. Zlecenie STOP LOSS może być składane na giełdę we wszystkich fazach w systemie notowań ciągłych, za wyjątkiem fazy otwarcia oraz dogrywki. Nie jest możliwe złożenie zlecenia STOP LOSS z warunkiem Ważne na Zamknięcie oraz Ważne na Fixing. Zlecenie STOP LOSS podlega aktywacji, jeżeli kurs ostatniej transakcji jest wyższy lub równy (w przypadku zleceń kupna), albo niższy lub równy (w przypadku zleceń sprzedaży) od limitu aktywacji. W chwili przyjęcia do arkusza limit aktywacji zlecenia STOP LOSS musi być wyższy (w przypadku zleceń kupna) bądź niższy (w przypadku zleceń sprzedaży) od kursu ostatniej transakcji z danej sesji giełdowej, a w przypadku gdy na danej sesji nie zawarto żadnej transakcji - od kursu odniesienia dla kursu otwarcia w systemie notowań ciągłych. Jeżeli inwestor w ciągu trwania sesji giełdowej złoży zlecenie STOP LOSS i w fazie dogrywki zlecenie zostanie aktywowane to pozostanie ono w arkuszu (pod warunkiem że okres ważności zlecenia będzie dłuższy niż bieżąca sesja) i zostanie wykonane, jako zlecenie PKC na otwarciu kolejnej sesji giełdowej. Zlecenia Stop Loss realizują się PKC, a zlecenia Stop Limit po wskazanym przez inwestora limicie.

Ważne **na dzień bieżący** (D) – jest ważne nie dłużej niż do końca sesji giełdowej w dniu, w którym zostało złożone na giełdę.

Ważne do oznaczonego dnia (WDD) – jest ważne nie dłużej niż do końca dnia oznaczonego jako data ważności zlecenia, jednak nie dłużej niż 365 dni od dnia złożenia na giełdę.

Ważne na czas nieoznaczony (WDA) – jest ważne nie dłużej niż 365 dni od dnia złożenia na giełdę.

Ważne do określonego czasu (WDC) – jest ważne nie dłużej niż do godziny określonej w tym zleceniu, w dniu jego złożenia na giełdę, jednak nie dłużej niż do końca sesji giełdowej w dniu, w którym zostało złożone na giełdę. Czas ważności zlecenia jest podawany z dokładnością do jednej sekundy.

Ważne na fixing (WNF) – jest ważne do zakończenia odpowiednio najbliższej fazy otwarcia, fazy zamknięcia albo okresu równoważenia w dniu złożenia zlecenia na giełdę. Zlecenie może zostać złożone, jako LIMIT lub PKC.

Ważne na zamknięcie (WNZ) – jest ważne do zakończenia fazy zamknięcia, w dniu w którym zostało złożone na giełdę. Zlecenie może zostać złożone jako LIMIT lub PKC.

Należy pamiętać, że transakcje na platformie GPWtr@der są **uzależnione od wolumenu transakcji na rynku rzeczywistym**. Oznacza to, że złożenie zlecenia kupna np. PKC na 100 kontraktów lub 555 akcji zostanie zrealizowane jeśli w arkuszu zleceń na rynku realnym będzie transakcja po kursie zgodnym z limitem lub warunkiem (PKC) z platformy demo i jeśli wolumen na rynku rzeczywistym pozwoli na chociażby częściową realizację zlecenia na platformie demo.

V. DEPOZYTY

Poziomy depozytów zabezpieczających są ustalane przez Krajowy Depozyt Papierów Wartościowych i okresowo aktualizowane. Inwestowanie na platformie GPWtr@der oparto o **jeden poziom depozytu**.

Spadek wartości depozytu poniżej poziomu minimalnego powoduje zagrożenie posiadania danej pozycji. W dalszej części przedstawione zostaną możliwe scenariusze związane z niskim poziomem depozytu.

Uwaga! Na rynku instrumentów pochodnych wyliczanie zysków i strat odbywa się poprzez **mechanizm równania do rynku**. Mechanizm działa w następujący sposób: po zakończeniu każdego dnia sesyjnego kalkulowane są zyski i straty stron transakcji, które są codziennie rozliczane pomiędzy rachunkami inwestorów. W tym celu wykorzystywane są środki znajdujące się w depozytach zabezpieczających. Wartość środków w depozytach może zatem rosnąć lub spadać. W efekcie operacji równania do rynku, jeżeli po kilku sesjach finansowa gwarancja złożona przez inwestora (czyli wartość środków w depozycie) spadnie poniżej określonego poziomu, wówczas inwestor będzie musiał uzupełnić środki w depozycie. Jeżeli tego nie zrobi, jego pozycja po prostu zostanie zamknięta.

W efekcie równania do rynku kwota rozliczenia jest zatem pobierana od stron transakcji na bieżąco w cyklu dziennym. Wyznaczane są dzienne kwoty rozliczenia, które zsumowane dają nam kwotę rozliczenia z całej inwestycji. Taki system gwarantuje, że nigdy nie dochodzi do sytuacji niewypłacalności inwestora.

Dla inwestora, który otwiera pozycję długą istnieją różne warianty kalkulacji dziennych kwot rozliczenia:

- inwestor otwiera i zamyka pozycję w kontrakcie na tej samej sesji – dzienną kwotę rozliczenia stanowi różnica pomiędzy kursem zamknięcia pozycji a kursem otwarcia pozycji. Wynik mnożymy przez mnożnik oraz przez liczbę kontraktów w transakcji;
- inwestor otworzył pozycję i nie zamknął jej na tej samej sesji – dzienną kwotę rozliczenia stanowi różnica pomiędzy wyznaczonym na koniec sesji dziennym kursem rozliczeniowym, a kursem otwarcia pozycji. Wynik mnożymy przez mnożnik oraz wolumen;
- inwestor trzyma otwartą pozycję przez kilka sesji – dzienną kwotę rozliczenia wyznaczoną na koniec kolejnych sesji, kiedy inwestor trzyma otwartą pozycję, stanowi różnica pomiędzy dziennym kursem rozliczeniowym wyznaczonym na koniec danego dnia a dziennym kursem rozliczeniowym wyznaczonym na koniec poprzedniej sesji giełdowej. Wynik mnożymy przez mnożnik oraz wolumen;

- inwestor zamyka pozycję (nie jest to pozycja otwarta na tej samej sesji) – dzienną kwotę rozliczenia stanowi różnica pomiędzy kursem zamknięcia pozycji a dziennym kursem rozliczeniowym wyznaczonym na koniec poprzedniej sesji giełdowej. Wynik mnożymy przez mnożnik oraz wolumen;
- inwestor utrzymuje pozycję do wygaśnięcia – dzienną kwotę rozliczenia stanowi różnica pomiędzy ostatecznym kursem rozliczeniowym a dziennym kursem rozliczeniowym z dnia poprzedniego lub kursem otwarcia, jeżeli pozycja została otwarta w dniu wygaśnięcia.

Dla inwestora, który otwiera pozycję krótką kalkulacja dziennej kwoty rozliczenia przebiega w identyczny sposób, jak wskazana powyżej, z tą różnicą, że we wszystkich wskazanych powyżej różnicach należy zamienić odjemną z odjemnikiem.

Na przykład dla pierwszego punktu dzienną kwotę rozliczenia dla pozycji krótkiej stanowić będzie różnica pomiędzy kursem otwarcia pozycji a kursem jej zamknięcia. Oczywiście tu również wynik mnożymy przez mnożnik oraz wolumen.

Założmy, że np. otwieramy 1 pozycję długą po kursie 2000. Kurs kontraktu wędruje do 2100. Sprzedajemy. Cały czas jesteśmy na tej samej sesji. Wobec powyższego mamy 100 pkt (czyli 2000 zł) zysku. Ale ten zysk system trzyma w pamięci. Podczas transakcji uwalnia nam depozyt. Pobiera prowizję. Te 2000 zł dopisywane są po zakończeniu sesji giełdowej. Po równaniu do rynku. Jeśli dokonywalibyśmy dalszych transakcji:

- 1) Kupno kontraktu, potem sprzedaż, w wyniku której mamy dalsze 500 zł zysku – system zapisuje $2000\text{ zł} + 500\text{ zł}$.
- 2) Sprzedaż kontraktu (pozycja krótka), potem odkupienie ze stratą np. 400 zł. To system robi równanie $2000+500-400$. Ale to 400 zł pozostanie w pamięci systemu i depozyt zabezpieczający zostanie zwrócony na konto po POMNIEJSZENIU GO o tę stratę.
- 3) Kupno kontraktu po np. 2150 i pozostawienie pozycji – to jeśli dzienna cena rozliczeniowa wyniesie 2120 to będziemy mieli 600 zł na minusie.

Wobec powyższego przebiegu sesji system zrobi równanie:

- 1) Sumuje zyski i straty z całej sesji: $2000+500-400-600= 1500$ zysku. I tyle po równaniu do rynku, czyli około 19:45 doda do rachunku. Jeśli finalnie będzie strata to tyle odejmie z rachunku.

Reasumując: Zyski są trzymane w pamięci, depozyt z zyskowych pozycji jest zatrzymywany do końca sesji, a zwracany depozyt w całości. Straty są od razu odejmowane od depozytu przed jego zwróceniem w wyniku zamknięcia pozycji.

W przypadku rozliczeń na rachunkach instrumentów pochodnych stosujemy inny model niż na rynku kasowym (D+2). Oznacza to, że środki po sprzedaży akcji będą dostępne, jako środki pod depozyt, wyrównanie strat, zakup kontraktów dopiero po 2 dniach roboczych. Dokładnie tak, jak na rynku realnym. Środki na zakup praw poboru, kontraktów terminowych oraz wyrównanie depozytów muszą być zakwalifikowane, jako gotówka, czyli środki rozliczone.

VI. ZAMYKANIE STRATNYCH POZYCJI

Rynek kontraktów terminowych poddawany jest ciągłym fluktuacjom. Kursy kontraktów zależą od kursów innych instrumentów. Należy pamiętać, że w wyniku gwałtownych zmian kursów może dojść do sytuacji, w której poziom depozytu zabezpieczającego znajdzie się poniżej wymaganego minimalnego poziomu depozytu.

Do uzupełniania brakującej kwoty depozytu minimalnego służą wolne środki pozostające na rachunku demo (nie są to należności).

W sytuacji gdy inwestor nie posiada wolnych ale posiada kilka otwartych pozycji, może dokonać sprzedaży wybranej przez siebie pozycji, a uwolnione środki posłużą do uzupełnienia depozytu minimalnego na innych zagrożonych pozycjach na rynku instrumentów pochodnych.

Uwaga:

System dokonując dopłaty do wymaganego poziomu depozytu wstępnego (po zakończeniu sesji giełdowej w danym dniu), uzupełnia depozyty począwszy od najniższej wymaganej kwoty dopłaty. W przypadku posiadania przez inwestora kilku zagrożonych pozycji i w sytuacji gdy wolne środki nie pozwalają na uzupełnienie wszystkich pozycji, system zacznie uzupełnianie od najniższej kwoty, aż do wyczerpania wolnej gotówki. Następnie wszystkie zagrożone i nieuzupełnione pozycje zostaną zamknięte na otwarciu kolejnej sesji, po kursie otwarcia. W sytuacji gdy nie będzie znany kurs otwarcia, system zamknie pozycje po ostatnim kursie rozliczeniowym (z poprzedniej/poprzednich sesji).

Jeżeli inwestor posiada tylko i wyłącznie pozycje zagrożone i nie dokona samodzielnie sprzedaży, wówczas system zamknie wszystkie stratne pozycje. Nie jest istotne, czy inwestor posiada jeden, czy więcej kontraktów terminowych na ten sam instrument. W procesie zamykania nie jest również brana pod uwagę kolejność oraz kurs otwarcia poszczególnych pozycji.

VII. HISTORIA

W sekcji HISTORIA znajduje się zapis wszystkich operacji dokonanych na rachunku demo. Dla każdego posiadanego rachunku (rachunku głównego, czy też konkursowego) jest prowadzona osobna historia.

1. Historia zleceń

Data	Instrument	K/S	Wolumen	Typ zlecenia	Limit	Limit aktywacji	Ważność	Zrealizowane
------	------------	-----	---------	--------------	-------	-----------------	---------	--------------

W tej części zebrane są wszystkie złożone na rachunku zlecenia. Jako pierwsze ukazuje się zlecenie, które zostało złożone, jako ostatnie. Inwestor ma możliwość analizy historii swoich poczynań inwestycyjnych. Dodatkowo może zobaczyć, czy dane zlecenie zostało zrealizowane. Istnieje możliwość wyszukiwania stosując filtrowanie informacji (data operacji, rodzaj operacji, czy też konkretny instrument).

2. Historia transakcji

Okno historia transakcji przedstawia zestawienie zrealizowanych transakcji kupna/sprzedaży akcji oraz kontraktów terminowych. Podobnie jak w historii zleceń, także w tym oknie istnieje możliwość filtrowania informacji pod kątem daty, typu operacji (kupno, sprzedaż), czy też konkretnego instrumentu.

3. Historia finansowa

Trzecim oknem w sekcji Historia jest historia finansowa, agregująca wszelkie operacje finansowe na rachunku inwestora. Oprócz wyszukiwania po dacie zdarzenia, inwestorzy mają możliwość wyszukiwania informacji po konkretnym typie operacji finansowej. Dostępne są:

- a) Zasilenie konta – wpłata dodatkowych środków na rachunek.
- b) Pobranie depozytu – każdorazowa operacja towarzysząca złożeniu zlecenia nabycia nowych instrumentów.
- c) Uwolnienie depozytu – występuje w przypadku zamknięcia pozycji lub anulaty/modyfikacji złożonego zlecenia.
- d) Pobranie prowizji – które następuje przy otwieraniu i zamykaniu pozycji. Dla każdego rodzaju kontraktów ustanowiona jest inna prowizja. Jej wysokość jest widoczna przy każdorazowym składaniu zlecenia.
- e) Kupno/sprzedaż akcji – występuje w przypadku nabycia/zbycia akcji. W tym przypadku również pobierana jest prowizja maklerska.
- f) CRR – operacja będąca następstwem procesu równania do rynku (opisanego powyżej). W przypadku kiedy inwestor zanotował zysk – w pozycji CRR będzie widoczna kwota wpłaty. Jeżeli w wyniku swoich inwestycji inwestor poniesie stratę to w pozycji CRR będzie widnieć pobranie środków.